



100312342891
有效期至2025年12月03日止

检测报告

报告编号: F0906001501Z

委托单位: 沧州四星光热玻璃有限公司

受检单位: 沧州四星光热玻璃有限公司

检测内容: 无组织废气、噪声

报告日期: 2024.09.18

河北人宜环境检测技术有限公司





声 明

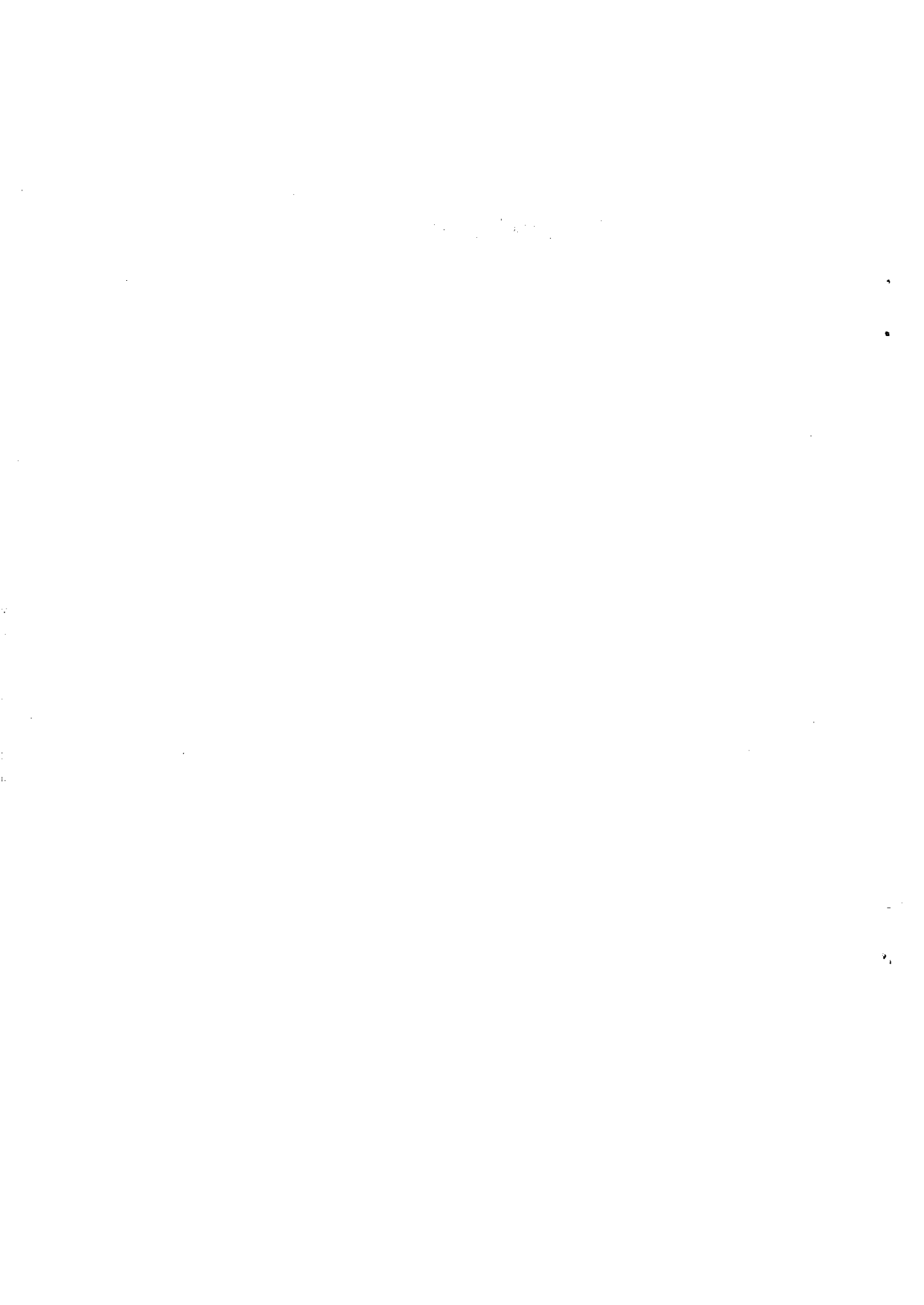
- 1、本报告仅对本次检测结果负责，由委托单位自行送检的样品，只对送检样品负责。
- 2、如对本报告有异议，请于收到报告起十五个工作日内向本公司查询。逾期不查询的，视为认可本检测报告。
- 3、未经本单位许可，不得复制或部分复制报告。
- 4、本报告无 CMA 章和本单位检验检测专用章、骑缝章无效。
- 5、本报告涂改、无编写人、审核人和批准人签字无效。
- 6、本报告未经同意不得用于广告宣传等其他用途。

河北人宜环境检测技术有限公司

地址：石家庄高新区天山大街 266 号方大科技园 1 号楼 8 层全部

邮编：050000

电话：0311-88787888





检测公司: 河北人宜环境检测技术有限公司

采样人员: 张春雨、曹姿军、张宇豪、徐召松

分析人员: 张泽轩、邵伟玲

编制人: 刘集集 日期: 2024.09.18

审核人: 韩林猛 日期: 2024.09.18

批准人: 马明 日期: 2024.09.18

一、概况

受沧州四星光热玻璃有限公司委托,河北人宜环境检测技术有限公司依据《沧州四星光热玻璃有限公司委托检测协议书》,于2024年09月06日-2024年09月07日组织本公司人员对沧州四星光热玻璃有限公司(河北省沧州高新区求是北大道东侧77号)进行了采样,分析日期为2024年09月06日-2024年09月09日。

二、检测内容及样品描述

2.1 检测类别、检测点位、检测项目、检测频次及样品描述

表 2-1

检测类别、检测点位、检测项目、检测频次及样品描述

序号	检测类别	检测点位	检测项目	检测频次	样品描述
1	无组织 废气	上风向 1 个点、 下风向 3 个点	颗粒物、二氧化硫、氮氧化物	检测 2 天, 每天 4 次	玻璃纤维滤膜、 10mL 多孔玻板吸收瓶 完好无损
2	无组织 废气	车间口 1 个点	颗粒物	检测 2 天, 每天 4 次	玻璃纤维滤膜 完好无损
2	噪声	厂界四周	噪声	检测 2 天, 每天昼夜 1 次	——

三、检测依据及仪器信息

3.1 无组织废气检测项目及分析方法

表 3-1

无组织废气检测项目、方法仪器一览表

序号	检测项目	检测依据	仪器名称型号及编号	检出限
1	颗粒物	环境空气 总悬浮颗粒物的测定 重量法 HJ 1263-2022	电子天平 (AUW120D、RY-A-012)	168 $\mu\text{g}/\text{m}^3$
2	二氧化硫	环境空气 二氧化硫的测定 甲醛吸收-副玫瑰 苯胺分光光度法 HJ 482-2009 及修改单	紫外可见分光光度计 (UV-5200、RY-A-006)	0.007 mg/m^3
3	氮氧化物	环境空气 氮氧化物(一氧化氮和二氧化氮) 的测定 盐酸萘乙二胺分光光度法 HJ 479-2009 及修改单	紫外可见分光光度计 (UV-5200、RY-A-006)	0.005 mg/m^3

——本页以下空白——

3.2 噪声检测项目及分析方法

表 3-2

噪声检测项目、方法仪器一览表

序号	检测项目	检测依据	仪器名称型号及编号	检出限
1	噪声	工业企业厂界环境噪声排放标准 GB 12348-2008	多功能声级计 (AWA5688、RY-B-090)	—

四、检测结果

4.1 无组织废气检测结果

表 4-1

无组织废气检测结果

检测日期	检测项目	检测点位 (见附图 1)	单位	检测结果					执行标准及限值	评价
				第一次	第二次	第三次	第四次	最大值		
2024.09.06	颗粒物	上风向○1	μg/m ³	327	333	312	305	411	DB13/1640-2012 GB16297-1996 ≤1.0mg/m ³	达标
		下风向○2	μg/m ³	370	361	381	358			
		下风向○3	μg/m ³	406	393	411	388			
		下风向○4	μg/m ³	367	385	377	352			
		车间口○5	μg/m ³	569	574	553	541	574		
	二氧化硫	上风向○1	mg/m ³	0.010	0.009	0.011	0.012	0.018	GB16297-1996 ≤0.40	达标
		下风向○2	mg/m ³	0.013	0.015	0.015	0.014			
		下风向○3	mg/m ³	0.018	0.016	0.017	0.015			
		下风向○4	mg/m ³	0.013	0.011	0.012	0.013			
	氮氧化物	上风向○1	mg/m ³	0.009	0.010	0.010	0.008	0.025	GB16297-1996 ≤0.12	达标
		下风向○2	mg/m ³	0.017	0.013	0.015	0.012			
		下风向○3	mg/m ³	0.021	0.025	0.023	0.024			
下风向○4		mg/m ³	0.017	0.013	0.014	0.014				
备注	—									

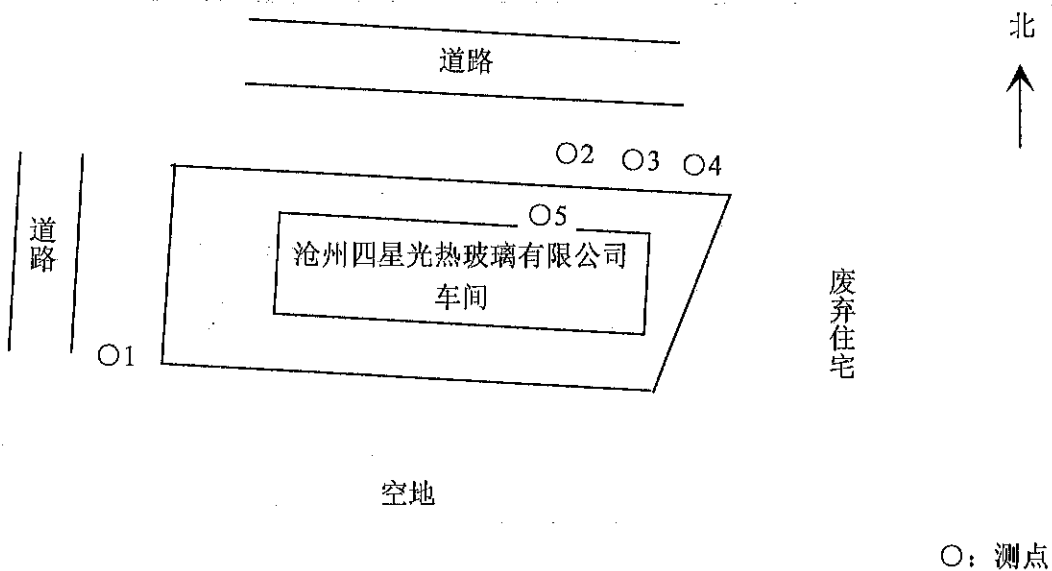
——本页以下空白——

表 4-1 续

无组织废气检测结果

检测日期	检测项目	检测点位 (见附图 1)	单位	检测结果					执行标准及限值	评价
				第一次	第二次	第三次	第四次	最大值		
2024.09.07	颗粒物	上风向○1	μg/m ³	303	318	338	324	416	DB13/1640-2012 GB16297-1996 ≤1.0mg/m ³	达标
		下风向○2	μg/m ³	366	377	383	359			
		下风向○3	μg/m ³	416	407	389	413			
		下风向○4	μg/m ³	372	355	388	365			
		车间口○5	μg/m ³	553	538	581	570	581		
	二氧化硫	上风向○1	mg/m ³	0.008	0.010	0.011	0.010	0.016	GB16297-1996 ≤0.40	达标
		下风向○2	mg/m ³	0.012	0.014	0.013	0.011			
		下风向○3	mg/m ³	0.015	0.014	0.016	0.015			
		下风向○4	mg/m ³	0.014	0.012	0.013	0.011			
	氮氧化物	上风向○1	mg/m ³	0.009	0.007	0.009	0.010	0.023	GB16297-1996 ≤0.12	达标
		下风向○2	mg/m ³	0.015	0.012	0.013	0.013			
		下风向○3	mg/m ³	0.021	0.023	0.022	0.022			
下风向○4		mg/m ³	0.014	0.013	0.013	0.012				
备注	—									

附图 1: 测点位置平面示意图

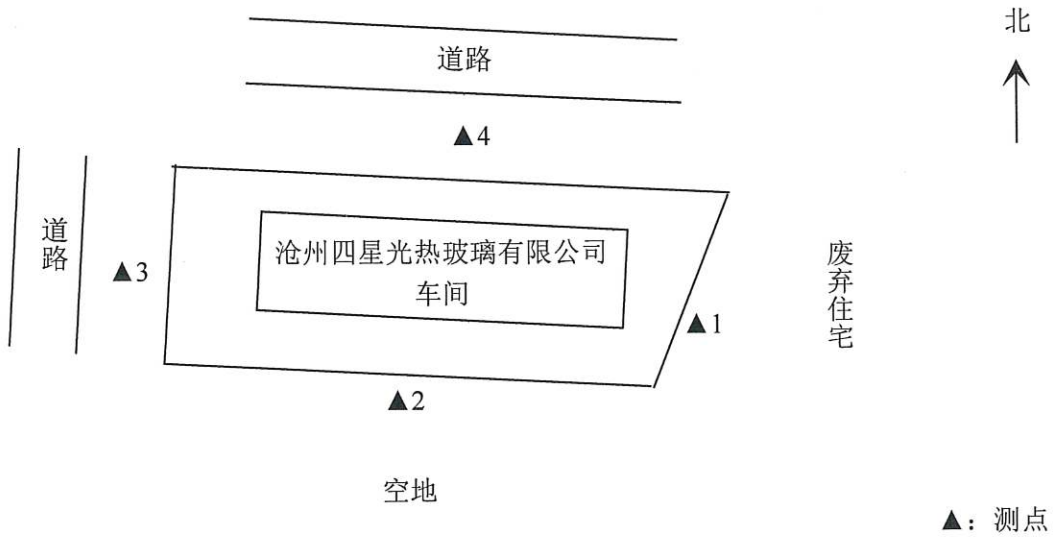


注 (2024.09.06): 天气情况: 晴 100.85kPa 西南风 232.5°±3° 风速 1.7m/s

注 (2024.09.07): 天气情况: 晴 100.89kPa 西南风 220.0°±6° 风速 1.6m/s

—本页以下空白—

附图 2: 测点位置平面示意图



注 (2024.09.06): 天气状况: 昼间: 晴 夜间: 晴 最大风速: 昼间: 1.8 m/s 夜间: 1.9 m/s

注 (2024.09.07): 天气状况: 昼间: 晴 夜间: 晴 最大风速: 昼间: 1.7 m/s 夜间: 1.6 m/s

五、质量

- 1、生产工况正常。检测期间, 各污染治理设施运行正常。
- 2、检测分析中使用的各种仪器均经计量部门检定合格且在有效使用期内, 并在使用前后进行校准, 符合质控要求。
- 3、所有检测分析人员均经过岗前培训, 全部人员持证上岗。
- 4、本次检测均严格按照《环境监测质量管理技术导则》(HJ 630-2011)、《大气污染物无组织排放监测技术导则》(HJ/T 55-2000)、《工业企业厂界环境噪声排放标准》(GB 12348-2008) 等规范和采用的标准检测方法实施全过程的质量保证。
- 5、检测数据严格实行三级审核制度。

——以下空白——

